

Madame, monsieur,

Votre espace entreprise vous permet d'accéder rapidement à des informations utiles et de faciliter nos échanges. Vous y trouverez également les fonctionnalités suivantes :

- gérer directement vos contrats ;
- accéder aux informations de votre entreprise et à celles de vos salariés ;
- faciliter vos démarches grâce au suivi en temps réel de vos demandes émises depuis l'espace ;
- bénéficier des outils en ligne dont la visualisation de vos salariés ;
- prendre connaissance des services destinés à vos salariés.

Afin de sécuriser les données de votre entreprise et de vos collaborateurs, l'accès à cet espace requiert un contact avec une adresse email.

Ainsi, pour activer votre espace, nous vous remercions de nous renvoyer par mail à

mise.en.gestion@mutuelle-smi.com

(cette adresse est exclusivement réservée à l'envoi de la charte) ou par courrier à SMI - Pôle mise en gestion - 2 rue de Laborde - 75374 Paris Cedex 08 :

- la présente **charte d'utilisation de l'espace entreprise complétée, datée et signée** ;
- l'annexe dans laquelle nous vous demandons de **nous indiquer la ou les personnes habilitées** à accéder à votre espace entreprise.

Dès réception de ces éléments, le ou les contacts de l'entreprise que vous aurez désignés recevront un email d'activation de l'espace entreprise et pourront créer leur mot de passe.

Nous restons à votre disposition pour tout complément d'information.

CHARTRE D'UTILISATION DU SITE WEB

Espace entreprise SMI

Entre :

SMI, mutuelle régie par les dispositions du livre II du code de la mutualité
SIREN 784 669 954 | Agréée pour les branches 1, 2, 20 et 21
Siège social : 2, rue de Laborde - CS 40041 - 75374 Paris Cedex 08

Ci-après dénommée « SMI », d'une part et :

Nom de l'entreprise

Immatriculée sous le numéro

Dont le siège social est situé

Représentée par

En sa qualité de

Ci-après dénommée « le client »,
d'autre part

Il a été convenu ce qui suit :

1. Préambule

L'espace entreprise SMI est un portail web (ci-après dénommé « espace entreprise ») exploité par SMI.

Le présent document décrit les conditions d'utilisation de l'espace entreprise que SMI sera libre de modifier à tout moment. Les services du site sont proposés au client, sous réserve de son acceptation de la présente charte d'utilisation, qui sera éventuellement complétée ou modifiée.

Le client et/ou les utilisateurs, tels que définis ci-après, s'engagent à faire une utilisation de l'espace entreprise conforme à la présente charte d'utilisation.

Ils s'engagent, notamment, à respecter les modalités d'utilisation décrites dans l'espace entreprise, pour les actes de gestion, sous peine de non-validité des documents édités ou des informations saisies.

Toute autre utilisation de l'espace entreprise que celles prévues ci-après sont interdites. Si une ou plusieurs dispositions de la présente charte d'utilisation étaient déclarées nulles, par un tribunal compétent, les autres dispositions resteraient opposables au client. Il est également précisé que le fait pour SMI de ne pas se prévaloir de l'une des dispositions figurant aux présentes, ne peut en aucun cas s'interpréter comme une renonciation à se prévaloir dans l'avenir de ces dispositions.

2. Définitions

- **Client** : désigne les sociétés gérées par SMI.
- **Espace entreprise SMI** : désigne le portail web dénommé espace entreprise exploité par SMI et accessible via l'adresse www.mutuelle-smi.com.
- **Utilisateur administrateur** : désigne la personne autorisée par le client à accéder, à utiliser l'espace entreprise et à gérer les habilitations de celui-ci. L'administrateur voit toutes les opérations émises par lui et le ou les superviseurs pour le périmètre désigné par le client.
- **Utilisateur superviseur** : désigne la personne autorisée par le client à accéder et à utiliser l'espace entreprise sur un périmètre désigné par l'administrateur. Le superviseur voit ses demandes pour le périmètre désigné par l'administrateur.
- **Utilisateurs** : désigne l'administrateur et le ou les superviseur(s).

3. Accès à l'espace entreprise

Le client ne peut bénéficier de l'espace entreprise qu'après avoir accepté et retourné à SMI la présente charte d'utilisation.

L'administrateur ne peut utiliser l'espace entreprise qu'après que le client l'ait désigné comme administrateur et que son compte ait été validé par SMI.

Le superviseur ne peut utiliser l'espace entreprise qu'après que l'administrateur l'ait désigné comme superviseur et que son compte ait été validé par SMI.

Toutes conditions autres ou contraires seront considérées comme nulles sans qu'il soit besoin de protestations de la part de SMI.

L'administrateur et les superviseurs accèdent à l'espace entreprise grâce à un email professionnel et un mot de passe spécifique et confidentiel, créé par leurs soins.

L'administrateur s'engage à informer SMI du départ d'un superviseur et/ou de son propre départ pour désactiver le ou les comptes.

SMI adresse à l'administrateur et au superviseur désigné(s) par le client, un email d'activation de l'espace entreprise permettant de créer son (leur) mot de passe.

L'espace entreprise propose à cet effet une application de gestion des demandes d'habilitation à la main de l'administrateur uniquement et sous réserve de l'accord de SMI.

Le client et les utilisateurs s'engagent à ne pas transmettre à un tiers, à titre gratuit ou onéreux, les codes de connexion.

En cas de cessation des relations contractuelles existantes entre le client et SMI, cette dernière pourra, sans délai, désactiver l'espace entreprise du client ainsi que l'accès pour l'ensemble des utilisateurs.

SMI procédera à la fermeture automatique de l'espace entreprise, dès lors que le client n'a plus de contrat actif ou résilié de moins de six mois. En cas de résiliation, le client pourra contacter SMI via ses contacts habituels (téléphone, courrier).

Le client s'engage à procéder à un contrôle rigoureux de la procédure qu'il met en œuvre pour habiller les utilisateurs de l'espace entreprise.

Le client doit notamment veiller à ne pas permettre la communication d'informations, qu'il considère comme sensibles, à des personnes auxquelles il ne souhaite pas donner accès à de telles informations.

En cas de non-respect de l'une des dispositions de la présente charte d'utilisation, SMI pourra désactiver l'accès des superviseurs en cause ainsi que, le cas échéant, l'accès de l'administrateur dont le superviseur en cause est membre du personnel.

4. Contenus et fonctionnalités de l'espace entreprise

L'espace entreprise présente les différents services offerts ainsi que leurs conditions d'utilisation.

Le client et les utilisateurs s'engagent à respecter l'ensemble des instructions figurant sur cet espace entreprise.

L'espace entreprise permettant de consulter les contrats et les garanties dont bénéficient le client et/ou les utilisateurs est accessible à titre d'information, étant précisé que ces informations ne remplacent pas les contrats signés par le client.

Les contrats signés par le client constituent les seuls documents faisant foi pour déterminer quels sont les droits et les garanties dont bénéficient le client et/ou les utilisateurs.

Les documents accessibles par l'espace entreprise, et édités par d'autres prestataires que SMI, sont diffusés à titre d'information et sous la seule responsabilité du tiers ayant édité ces brochures.

En conséquence, le client et/ou les utilisateurs s'interdisent d'engager la responsabilité de SMI du fait du contenu de ces documents.

L'espace entreprise peut contenir des liens permettant d'accéder à des sites édités par d'autres personnes que SMI.

Ces liens ne constituent qu'un chemin d'accès vers des sites partenaires de SMI et leur utilisation est réalisée sous la seule responsabilité des utilisateurs et/ou du client.

Le contenu de ces sites relève de la seule responsabilité des personnes qui en sont les éditeurs.

En conséquence de ce qui précède, le client et/ou les utilisateurs, s'interdisent d'engager la responsabilité de SMI du fait du contenu et/ou de l'usage de ces sites.

Le client et/ou les utilisateurs s'engagent à respecter, sous leur seule responsabilité, les conditions d'utilisation pouvant figurer sur les sites accessibles par un lien intégré à l'espace entreprise.

5. Droits d'auteur

L'ensemble des éléments constituant l'espace entreprise (textes, graphismes, logiciels, photographies, images, vidéos, sons, plans, noms, logos, marques, créations et œuvres protégées diverses, bases de données, etc.), ainsi que l'espace entreprise lui-même, relèvent des législations françaises sur le droit d'auteur et la propriété intellectuelle.

Ces éléments sont la propriété exclusive de SMI. Cette propriété ne porte cependant pas sur les éléments réalisés par des intervenants extérieurs qui n'auraient pas cédé leurs droits d'auteur.

En conséquence, le client et les utilisateurs s'engagent à ne pas :

- reproduire, à des fins commerciales ou non, des informations présentes sur le site ;
- intégrer tout ou partie du contenu du site dans un site tiers, à des fins commerciales ou non ;
- copier les informations sur des supports de toutes natures permettant de reconstituer tout ou partie des fichiers d'origine ;
- respecter la réglementation applicable et notamment les dispositions du code de la propriété intellectuelle.

La mise en place de liens hypertextes d'un site tiers vers l'espace entreprise nécessite l'accord préalable de SMI.

Toute utilisation non expressément autorisée d'éléments de l'espace entreprise entraîne une violation des droits d'auteur et constitue une contrefaçon. Elle peut aussi entraîner une violation des droits à l'image, droits des personnes ou de tous autres droits et réglementations en vigueur.

Elle peut donc engager la responsabilité civile et/ou pénale de son auteur. SMI se réserve la possibilité de saisir toutes voies de droit à l'encontre des personnes qui n'auraient pas respecté cette interdiction.

6. Protection des données personnelles

6.1 À qui sont transmises les données personnelles ?

Les données personnelles sont destinées à SMI régie par les dispositions du livre II du code de la mutualité, SIREN 784 669 954, dont le siège social se situe 2 rue de Laborde - CS 40041 - 75374 Paris Cedex 08.

Les données personnelles peuvent être transmises aux personnels des responsables de traitement, à ses partenaires et sous-traitants contractuellement liés, réassureurs, organismes d'assurance ou organismes sociaux des personnes impliquées, intermédiaires d'assurance ainsi que les personnes intéressées au contrat.

Les données personnelles sont collectées et traitées pour permettre à votre assureur de réaliser des opérations de prospection commerciale et vous proposer le service ou le produit le plus adapté à vos besoins. Ce traitement a pour base légale l'intérêt légitime des responsables de traitement.

Les informations complémentaires sur la collecte et le traitement de vos données personnelles sont disponibles sur le site de la mutuelle. Vous pouvez contacter le délégué à la protection des données par courrier postal auprès de SMI – Cellule droit d'accès - 2 rue de Laborde - CS 40041 - 75374 Paris Cedex 08 ou par email à protectiondesdonnees@mutuelle-smi.com.

6.2 Pourquoi avons-nous besoin de collecter et traiter les données personnelles ?

Les données personnelles sont collectées et traitées pour permettre à votre assureur de :

- conclure, gérer et exécuter les garanties de votre contrat d'assurance ;
- mener des actions de prévention ;
- lutter contre la fraude à l'assurance ;
- réaliser des opérations de prospection commerciale ;

- conduire des actions de recherche et de développement dans le cadre des finalités précitées ;
- élaborer des statistiques et des études actuarielles ;
- permettre l'exercice des recours et la gestion des réclamations ;
- exécuter les obligations légales, réglementaires et administratives en vigueur ;
- mener des actions de lutte contre le blanchiment et le financement du terrorisme.

Ces traitements ont pour bases légales l'intérêt légitime des responsables de traitement pour les finalités de prospection commerciale et de lutte contre la fraude à l'assurance et votre contrat pour les autres finalités citées. Dans ce dernier cas, le refus de fournir les données entraîne l'impossibilité de conclure votre contrat.

6.3 Pendant combien de temps votre assureur conserve vos données personnelles ?

Les données personnelles collectées et traitées dans le cadre de la conclusion et la gestion de votre contrat sont conservées conformément aux délais légaux de prescription, fixés selon la nature du contrat.

En l'absence de conclusion d'un contrat, les données de santé sont conservées pendant cinq ans. Dans le cadre de la prospection commerciale, les données personnelles sont conservées trois ans à compter de leur collecte ou du dernier contact avec la personne concernée resté sans effet. En cas d'inscription sur une liste de lutte contre la fraude, les données personnelles sont conservées cinq ans.

6.4 Quels sont les cookies utilisés sur notre site ?

Lorsque vous naviguez dans l'espace entreprise, nous mettons tout en œuvre pour que notre politique de protection de la vie privée soit appliquée. Les cookies sont des mini fichiers contenant des informations relatives à la navigation de votre terminal (ordinateur, tablette, etc.) et stockés sur ce dernier. Sous réserve de votre accord pour certains d'entre eux, accord que vous pouvez modifier à tout moment.

Les informations que nous collectons sont utilisées pour nos besoins propres. Ces informations ne font pas l'objet d'une communication à l'extérieur de notre mutuelle. Nous ne cédon pas vos informations, que ce soit à titre gratuit ou payant. Nous ne divulguons aucune de vos informations sauf si nous avons votre consentement ou si cela est requis par la loi ou la réglementation.

Les différents types de cookies

Lorsque vous vous connectez sur notre site, des cookies de différentes natures sont susceptibles d'être déposés sur votre terminal : d'une part, des cookies dits techniques pour lesquels le consentement n'est pas requis, d'autre part, des cookies pour lesquels votre consentement est nécessaire.

Les cookies techniques et certains cookies d'audience sont exemptés de consentement préalable et peuvent être déposés dès le début de votre navigation.

Sont exemptés du recueil du consentement les cookies strictement nécessaires à la fourniture d'un service expressément demandé par les utilisateurs.

Ainsi, par exemple, les traceurs suivants ne requièrent pas de consentement :

- les cookies « identifiants de session », pour la durée d'une session, ou les cookies persistants limités à quelques heures dans certains cas ;
- les cookies d'authentification ;
- les cookies de session créés par un lecteur multimédia ;
- certaines solutions d'analyse de mesure d'audience ;
- les cookies persistants de personnalisation de l'interface utilisateur.

Ce type de cookies nous permet :

- d'adapter la présentation de ce site aux préférences d'affichage de votre terminal (langue utilisée, résolution d'affichage, système d'exploitation utilisé, etc.) lors de vos visites sur ce site, selon les matériels et les logiciels de visualisation ou de lecture que votre terminal comporte ;
- d'établir des statistiques et volumes de fréquentation et d'utilisation des divers éléments composant ce site, nous permettant d'améliorer l'intérêt et l'ergonomie de nos services.

Les cookies utilisés avec votre accord nous permettent de mesurer le nombre de pages vues, le nombre de visites, ainsi que l'activité des visiteurs sur le site et leur fréquence de retour (mesure d'audience) grâce aux solutions de sociétés comme par exemple Google, ceci nous permettant d'améliorer la performance du site. Si vous ne souhaitez pas ce type de cookies, vous pouvez vous reporter aux pages Internet de leur site portant sur le respect de la vie privée et y suivre les indications fournies par exemple : Google – Règles de confidentialité.

Les conditions d'acceptation des cookies

Si vous avez accepté dans votre logiciel de navigation l'enregistrement de cookies, les cookies intégrés dans les pages et contenus que vous avez consultés pourront être stockés temporairement dans un espace dédié de votre terminal.

Votre accord, s'il est nécessaire, a été recueilli du fait de la poursuite de votre navigation, après avoir lu notre bandeau d'information préalable :

➤ Cliquer sur « Accepter » fait disparaître le bandeau.

Les conséquences du refus des cookies

D'une manière générale, vous pouvez vous opposer à l'enregistrement des cookies en configurant les paramètres de connexion de votre navigateur. Certaines fonctionnalités du site pourraient en être affectées. Chaque navigateur propose des procédures différentes pour gérer vos paramètres.

Il est important que vous sachiez que la désactivation des cookies risque de vous empêcher de profiter de certains des services proposés par notre site donc de nuire à la fluidité de votre navigation. Nous vous conseillons donc de filtrer les cookies en tenant compte de leur finalité, plutôt que de les désactiver dans leur ensemble.

6.5 Quels sont les droits dont vous disposez ?

Vous disposez tout d'abord d'un droit d'opposition, qui vous permet de vous opposer à l'usage de vos données à des fins de prospection commerciale, à tout moment, sans frais.

Vous disposez également :

- d'un droit d'accès, qui vous permet d'obtenir :
 - la confirmation que des données vous concernant sont (ou ne sont pas) traitées ;
 - la communication d'une copie de l'ensemble des données personnelles détenues par le responsable de traitement vous concernant ;Ce droit concerne l'ensemble des données qui font l'objet (ou non) d'un traitement de notre part ;
- d'un droit de demander la portabilité de certaines données. Plus restreint que le droit d'accès, il s'applique aux données personnelles que vous avez fournies (de manière active, ou qui ont été observées dans le cadre de votre utilisation d'un service ou dispositif) dans le cadre de la conclusion et la gestion de votre contrat ;
- d'un droit de rectification : il vous permet de faire rectifier une information vous concernant lorsque celle-ci est obsolète ou erronée. Il vous permet également de faire compléter des informations vous concernant ;
- d'un droit d'effacement : il vous permet d'obtenir l'effacement de vos données personnelles sous réserve des durées légales de conservation. Il peut notamment trouver à s'appliquer dans le cas où vos données ne seraient plus nécessaires au traitement ;
- d'un droit de limitation, qui vous permet de limiter le traitement de vos données (ne faisant alors plus l'objet d'un traitement actif). En cas d'usage illicite de vos données, si vous contestez l'exactitude de celles-ci ou s'il vous est nécessaire de disposer des données pour constater, exercer ou défendre vos droits, vous pouvez exercer vos droits par courrier auprès de SMI – Cellule droit d'accès – 2 rue de Laborde – CS 40041- 75374 Paris Cedex 8 ou par email à protectiondesdonnees@mutuelle-smi.com

À l'appui de votre demande d'exercice des droits, il vous sera demandé de justifier de votre identité.

Vous pouvez vous inscrire gratuitement sur le registre d'opposition au démarchage téléphonique sur www.bloctel.gouv.fr. Dans ce cas, vous ne serez pas démarché par téléphone sauf si vous nous avez communiqué votre numéro de téléphone afin d'être recontacté ou sauf si vous êtes titulaire auprès de nous d'un contrat en vigueur.

Vous pouvez définir des directives générales auprès d'un tiers de confiance ou particulières auprès du responsable de traitement concernant la conservation, l'effacement et la communication de vos données personnelles après votre décès. Ces directives sont modifiables ou révocables à tout moment.

En cas de désaccord sur la collecte ou l'usage de vos données personnelles, vous avez la possibilité de saisir la Commission nationale de l'informatique et des libertés (CNIL).

7. Responsabilités

7.1 SMI décline toute responsabilité

- En cas d'interruption de l'espace entreprise pour des opérations de maintenance technique ou d'actualisation des informations publiées.
- En cas d'impossibilité momentanée d'accès à l'espace entreprise (et/ou aux sites lui étant liés), en raison de problèmes techniques et ce, quelles qu'en soient l'origine et la provenance.
- SMI fera son maximum pour maintenir les services proposés sur l'espace dans un état opérationnel. Il ne s'agit toutefois que d'une obligation de moyens. À ce titre, la responsabilité de SMI ne pourra être recherchée en cas de défauts qui pourraient exister ou de dommages (coûts, perte de profits, perte de données, dommages directs ou indirects, etc.) subis par le client ou par les utilisateurs, du fait de l'impossibilité d'avoir accès à l'espace entreprise.
- En cas d'utilisation anormale ou d'une exploitation illicite de l'espace entreprise, les utilisateurs de l'espace entreprise sont alors seuls responsables des dommages causés aux tiers et des conséquences des réclamations ou actions qui pourraient en découler. Les utilisateurs renoncent également à exercer tout recours contre SMI dans le cas de poursuites diligentées par un tiers à son encontre du fait de l'utilisation et/ou de l'exploitation illicite de l'espace entreprise.

7.2 Le client et/ou les utilisateurs sont responsables de la nature et de l'exactitude des données qu'ils communiquent sur l'espace entreprise. La saisie d'informations imprécises, inexactes ou fausses engage la responsabilité de son auteur.

Fait à Paris, le

Madame/Monsieur

Signature et cachet de l'entreprise

Afin d'activer votre espace entreprise, nous vous remercions de nous faire parvenir la présente charte d'utilisation complétée, datée et signée, accompagnée de l'annexe par l'un des moyens ci-dessous :



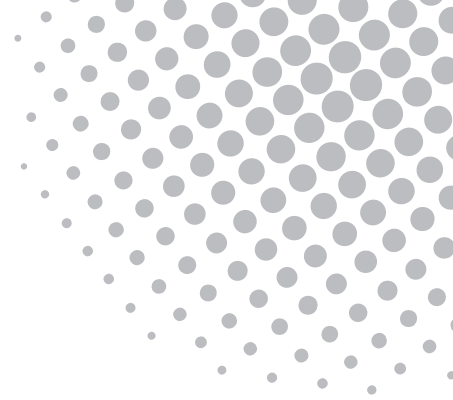
mise.en.gestion@mutuelle-smi.com

(Cette adresse est exclusivement réservée à l'envoi de la charte)



SMI

**Pôle mise en gestion
2, rue de Laborde - CS 40041
75374 Paris Cedex 08**



ANNEXE À LA CHARTE D'UTILISATION DE L'ESPACE ENTREPRISE SMI

Accès à l'espace entreprise

Indiquez ici l'administrateur de votre espace entreprise et le ou les superviseurs. Chaque profil doit avoir une adresse email qui lui est unique afin de se connecter à son espace. Les champs « Raison sociale » et « Siret » permettent de désigner les entreprises accessibles depuis leur espace.

Profil administrateur

Merci de mentionner prénom et nom, e-mail, fonction et société. Accès à toutes les demandes émises par les superviseurs.

NOM

PRÉNOM

EMAIL

FONCTION

RAISON(S) SOCIALE(S)

SIRET(S)

Profil superviseur

Merci de mentionner prénom et nom, e-mail, fonction et société. Accès aux demandes émises par lui-même.

NOM

PRÉNOM

EMAIL

FONCTION

RAISON(S) SOCIALE(S)

SIRET(S)